
Sofs17

Filesystem de SO 2017: *A quick short guide*

PEDRO MARTINS

January 9, 2018

Contents

1	sofs2017	6
2	Organização das aulas durante o sofs17	6
3	Introduction	6
3.1	File as an abstract data type	8
3.1.1	Operações em ficheiros	9
3.2	FUSE	10
3.2.1	Infraestrutura	10
4	SOFS17 Architecture	11
4.1	List of free inodes	12
4.2	List of free clusters	13
4.2.1	Retrieval Cache	13
4.2.2	Insertion cache	13
4.2.3	Allocation	14
4.3	List of clusters used by a file (inode)	14
4.3.1	Considerações:	15
4.3.2	Campo i_1	16
4.3.3	Campo i_2	16
4.3.4	NullReference	16
4.4	Directories	16
5	Formatting	17
6	Code Structure	17
6.1	Rawdisk	18
6.2	Dealers	18
6.2.1	sbdealer	18
6.2.2	itdealer	18
6.2.3	bmdealer	19
6.2.4	czdealer	19
6.2.5	ocdelaer	19
6.3	ilayers	19
6.3.1	inodeattr	19
6.3.2	freelists	19
6.3.3	filecluster	19
6.3.4	direntries	19
6.4	syscalls	19
6.5	fusecallbacks	19
6.6	probing	19
6.7	exception	20
7	createDisk	20
7.1	Exemplo de utilização	20
7.2	Implementação	20

8	showblock	21
8.1	Utilização	21
8.1.1	Opções de Visualização	21
8.2	Exemplos	21
9	rawlevel	23
9.1	Módulos	23
10	rawdisk	23
10.1	Macros	23
10.2	Funções	24
10.3	Utilização	25
10.3.1	No Options	25
10.3.2	Set name	25
10.3.3	Set inodes	26
10.3.4	Zero Mode	26
11	computeStruture	26
11.1	Algoritmo	27
11.2	Utilização	27
11.2.1	Parameters	27
11.3	Testes	27
11.3.1	1000 blocos, 125 inodes (nblocos/8)	27
12	fillInSuperBlock	28
12.1	Algoritmo	28
12.2	Utilização	29
12.2.1	Parameters	29
13	fillInInodeTable	29
13.1	Algoritmia	29
13.2	Utilização	30
13.2.1	Parameters	30
14	fillInFreeClusterTable	30
14.1	Algoritmo	31
14.1.1	Considerações	31
14.2	Utilização	32
14.2.1	Parameters	32
14.2.2	Data Structure	32
14.3	Testes	32
15	fillInRootDir	34
15.1	Algoritmia	34
15.2	Utilização	35
15.2.1	Parameters	35
16	resetClusters	35
16.1	Algoritmia	35
16.2	Utilização	35

16.2.1 Parameters	35
17 freelists	35
17.1 soAllocNode	36
17.2 soFreeCluster	36
17.3 soFreeNode	36
17.4 soReplenish	37
17.5 soDeplete	37
18 Cenário Inicial	37
18.1 freeinode	38
18.2 inserir inode 200	38
18.3 soAllocatelnode	38
18.4 iOpen	39
18.5 iSave	39
18.6 iClose	39
18.7 Interface com os inodes é suposto usar uma estrutura de inodes	39
19 mais difíceis (5)	39
20 intermédias (3)	39
21 mais triviais (1)	39
21.1 Utilização	39
21.2 Uma posição para referência dupla indireta	40
21.3 Doxygen	40
21.3.1 uint32_t soGetFileCluster (int ih,	41
O que é preciso fazer:	42
Testes	42
21.4 Your command:	43
21.4.1 void soReadFileCluster (int ih,	43
21.5 soFreeFileClusters	44
22 soGetDirEntry	44
23 soRenameDirEntry	44
24 soTraversePath	45
25 soAddDirEntry	45
26 soDeleteDirEntry	45
27 Extra	46
28 soRenameDirEntry	46
29 soDeleteDirEntry	46
30 soGetDirEntry	46
30.1 iOpen	46
30.2 Main syscalls	47

30.3 Other syscalls	47
30.4 soLink	47
30.5 unLink	47
30.6 soRename	48
30.7 soMKnod	48
30.8 soRead	48
30.9 soTrucnate	49
30.10 soMkdir	49
30.11 soReadDir	49
30.12 soSymlink	49
30.13 so ReadLink	49
31 Make	50
32 soFreeFileClusters	50
35.1 Notes	51
36 3 Nov 2017	51
37 Unlink	51
38 Remove	51
39 mtime vs ctime	51

1 sofs2017

The sofs17 is a simple and limited file system, based on the ext2 file system, which was designed for purely educational purposes and is intended to be developed in the practical classes of the Operating Systems course in academic year of 2017/2018. The physical support is a regular file from any other file system.

- Sistema simples e limitado
- Baseado no ext2
- Suporte físico: um ficheiro regular de outro sistema operativo
 - Este ficheiro será formatado para imitar uma unidade física formatada no formato sofs17

2 Organização das aulas durante o sofs17

2 horas:

- 1h30 : interagir relativamente ao trabalho pendente
- 0h30 : falar da próxima camada de software

3 Introduction

- Durante a execução de um programa, ele manipula informação (produz, acede e/ou modifica).
- Esta informação tem de ser guardada exteriormente (**mass storage**)
 - discos magnéticos
 - discos ópticos
 - SSD
 - ...
- **mass storage** (armazenamento de massa): dispositivos organizados em arrays de blocos
 - 256 bytes até 8 Kbytes por bloco
 - os blocos são numerados sequencialmente (LBA model)
 - o acesso para R/W é efetuado através de um ID (identification number)

Block 0 | Block 1 | Block 2 | Block 3 | ... Block NTBK-1

Cada bloco tem BKZS bytes de informação - O acesso ao disco é feito bloco a bloco: - **Não é possível modificar um único byte**

*Direct access to the contents of the device **should not be allowed to the application programmer.***

Porque:

- Um sistema de ficheiros é complexo
- A sua estrutura interna precisa de *enforce quality criteria* para garantir:
 - eficiência
 - integridade
 - partilha de acessos
- O utilizador não sabe o conteúdo de cada bloco de dados nem em que blocos a informação do ficheiro x está.

Daí a necessidade/exigência da existência de um *uniform interaction model* (Nível de abstração).

ficheiro:

- unidade lógica de armazenamento de massa
- *abstract data type*, sobre o ponto de vista do programador
 - composto por um conjunto de atributos e operações
- tipos:
 - NTFS
 - ext3
 - FAT*
 - UDF
 - APFS
 - ...

Is the operating system's responsibility to provide a set of from the file system point of view: system calls that implement such abstract data type. These system calls should be a simple and safe interface with the mass storage device. The component of the operating system dedicated size — the size in bytes of the file's data to this task is the file system

Ou seja, operações de leitura e escrita **são sempre efetuadas no contexto de ficheiros**, através de syscall disponibilizadas pelo OS.

A interface de comunicação com o OS é a mesma, mas diferentes sistemas de ficheiros obrigam a diferentes técnicas e manipulação do filesystem, que são transparentes para o programador.

3.1 File as an abstract data type

Os atributos de um ficheiros dependem da implementação do sistema de ficheiros.

Os mais comuns:

- **name:**
- **internal identifier:** ID numérico (e interno - o user desconhece) que é usado pelo OS para aceder ao ficheiro
- **size:** tamanho do ficheiro em bytes
- **ownership:** Identificação de quem o ficheiro pertence (usado para controlo de acessos)
- **permissions:** Atributos que em conjunto com a ownership (des)autorizam o acesso ao ficheiro
 - Possíveis permissões:
 - * r: read
 - * w: write
 - * x: execute
 - * d: directory
 - Nos diretórios, execução *x* significa que eu tenho permissões para atravessar o diretório (posso não ter permissões nem para ler nem para escrever, mas posso seguir no diretório para chegar a outro path)
- **access monitoring:** data do último acesso e última modificação
- **localization of the data:** identificação dos clusters onde os dados do ficheiros estão guardados
- **type:** tipo dos ficheiros:
 1. ordinary or regular: qualquer ficheiro "normal" para o utilizador [ID= -]
 - .txt
 - .doc
 - .png
 - .avi
 - .mp3
 - .pdf
 - .c
 - .exe
 - ...
 2. directory: um tipo de **ficheiro** interno, com um formato pre-definido, usado para localizar outros ficheiros ou diretórios, permitindo visualizar o sistemas de ficheiros como uma árvore de diretórios e ficheros [ID= d]
 3. shortcut (symbolic link): ficheiro interno, com um formato predefinido, que contém uma referência para outro ficheiro/diretório [ID= s]
 - ref pode ser absoluta ou relativa
 4. character device(**special file**): *represents a device handles in bytes* [ID= c]
 5. block device(**special file**): *rep esents a device handles in block* [ID= b]
 6. socket(**special file**): *represents a file used for inter-process communication* [ID= s]
 7. named pipe: **another special file** *used for inter-process communication* [ID = p]

ID (<code>ls -ll</code>)	meaning
-	ordinary/regular file
d	directory
s	symbolic link

ID (<code>ls -ll</code>)	meaning
c	character device
b	block device
s	socket
p	named pipe

No sofs17 só serão considerados os três primeiros tipos de ficheiros.

3.1.1 Operações em ficheiros

- Dependem do OS
- Todas as operações estão disponíveis **apenas** através de syscalls (funções que funcionam como *entry-points* para o OS)
- Syscalls em Linux para os tipos de ficheiros a usar no sofs17:

```
1 /*[TODO] Inserir descrição das operações para o teste*/
```

- Comun aos três:
 - * open
 - * close
 - * chmod
 - * chown
 - * utime
 - * stat
 - * rename
- Comun para **ficheiros regulares** e **shortcuts**:
 - * link
 - * unlink
- Só para **ficheiros regulares**:
 - * mknod
 - * read
 - * write
 - * truncate
 - * lseek
- Só para **diretórios**
 - * mkdir
 - * rmdir
 - * getdents
- Só para **shortcuts**
 - * symlink
 - * readlink

A descrição destas syscalls pode ser obtida executando num terminal o comando:

```
1 man 2 <syscall>
```

3.2 FUSE

Inserir um novo filesystem num OS requer: 1. Integração do software que implementa o novo filesystem no kernel 2. Instanciação de um ou mais dispositivos que usam o formato do novo filesystem

In monolithic kernels, the integration task involves the recompilation of the kernel, including the software that implements the new file system. In modular kernels, the new software should be compiled and linked separately and attached to the kernel at run time.

Tarefa morosa e difícil, que requer *deep knowledge of the hosting system* - **OUT OF THE SCOPE OF SO**

FUSE (File system in User Space) is a canny solution that **allows for the implementation of file systems in user space** (memory where normal user programs run). Thus, **any effect of flaws of the supporting software are restricted to the user space, keeping the kernel immune to them.**

O novo filesystem é executado em cima do FUSE com permissões de user e não de root. Assim, certas operações que poderiam danificar fisicamente os dispositivos estão interditas e erros no código não geram kernel-panics.

Isola-se a execução deste novo filesystem do kernel.

3.2.1 Infraestrutura

- **Interface com o filesystem nativo:** funciona como mediador entre as syscalls do sistema nativo e as implementadas em user space
- **Implementation library:**
 - Estruturas de dados
 - Protótipos de funções (que devem ser desenvolvidas pelo user para criar o filesystem específico)
 - Métodos para instanciar e integrar o novo filesystem com o kernel

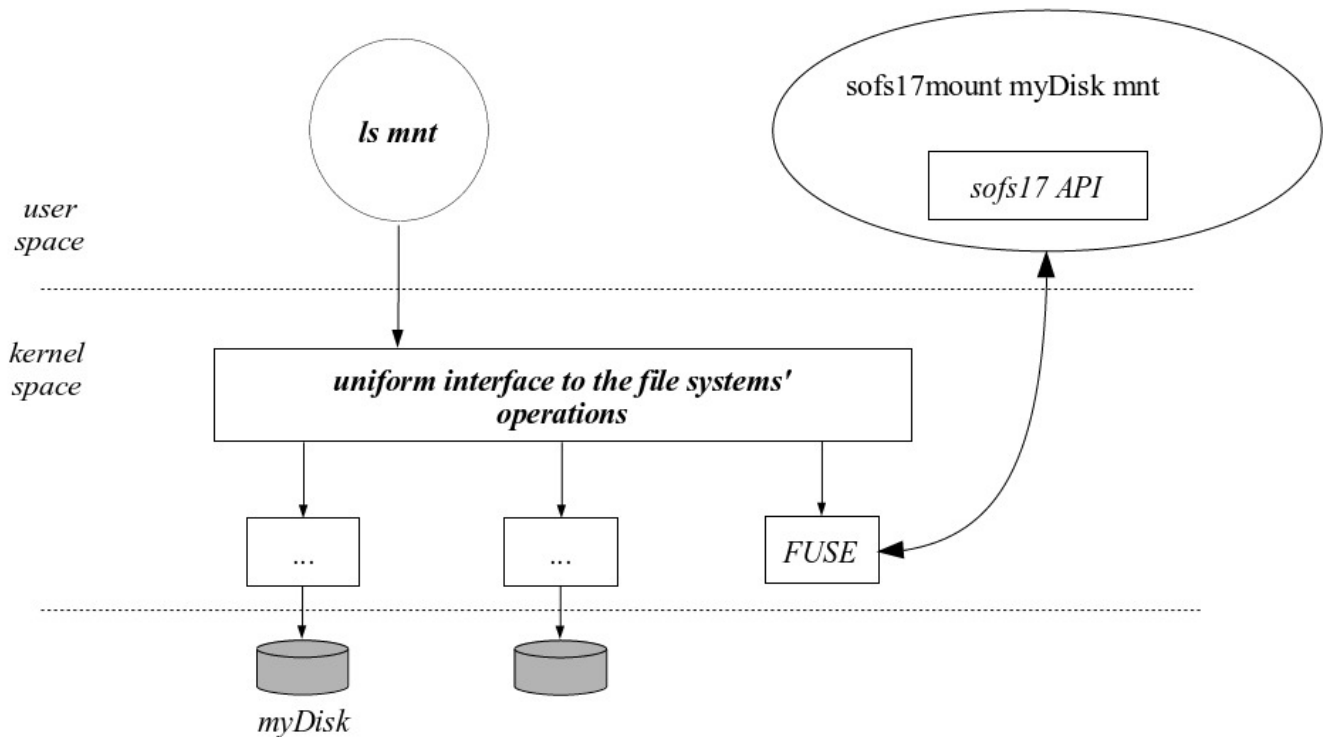


Figure 1: FUSE diagram with sofs17

4 SOFS17 Architecture

- Um disco é um conjunto de blocos numerados
 - No sofs17 cada bloco tem 512 bytes
- Os elementos principais na definição da arquitectura do sofs2017 são:
 - **superblock:** estrutura de dados guardada no bloco 0. Contém atributos globais para
 - * o disco como um todo
 - * outras estruturas de dados
 - **inode:** estrutura de dados que contém **todos os atributos de um ficheiro, excepto o nome**
 - * Existe um região contínua no disco reservada para guardar todos os inodes (inode table)
 - * A identificação de um inode é feita com um índice que representa a sua posição relativa na inode table
 - **directory:** *special file* que permite a implementação de uma hierarquia (árvore) para acesso aos ficheiros
 - * É composto por um conjunto de entradas (*directory entries*) em que cada uma associa um nome a um inode
 - * Assume-se que o diretório de raiz (*root*) está associado ao inode 0
 - **disk blocks:** usados para guardar os dados
 - * Estão organizados em grupos de 4 blocos contínuos -> **clusters**
 - * A identificação de um cluster é dada através de um índice que identifica a posição relativa do cluster na cluster zone
 - **cluster:** Para cada cluster existe um bit correspondente que representa o seu estado (vazio/preenchido)
 - * Estes bits estão guardados no sistema de ficheiros numa área chamada *reference bitmpa table*

De forma geral, os N blocks de um disco formatado em sof17 organizam-se em 4 áreas:

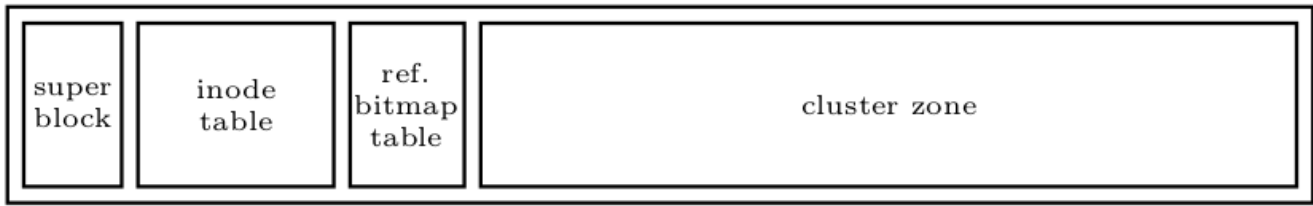


Figure 2: Organização de um disco formatado em sofs17

4.1 List of free inodes

- O número de inodes num disco sofs17 é **fixo após a formatação**.
- Quando um novo ficheiro é criado, deve-lhe ser atribuído um inode. Para isso é preciso:
 - Definir uma política (conjunto de regras) para decidir que free inode será usado
 - Definir e guardar no disco uma estrutura de dados adequada à implementação desta política

In sofs17 a FIFO policy is used, meaning that the first free inode to be used is the oldest one. The implementation is based in a double linked list of free inodes, built using the inodes themselves.

- Na estrutura de inodes, existem dois campos que guardam os índices do próximo inode e do inode anterior vazios (criam uma lista ligada)
- Estas listas ligadas de inodes são circulares, ou seja:
 - O *previous* inode livre do primeiro free inode é o último free inode
 - o *next* free inode do último inode é o primeiro free inode
 - Assim:
 - Cada numero da lista aponta sempre para o seguinte.
 - O *previous* aponta sempre para o elemento anterior.
 - Só preciso de saber a tail porque a *previous* do head é a tail
- No *superblock*, dois campos guardam o número total de free inodes e um índice para o primeiro free inode
- O número de inodes por default é $[\text{NUM_BLOCKS}]/8$

Correspondência unívoca entre o inode e o nome do ficheiro

- `stat` : mostra a estatísticas do ficheiro (filesize, blocks, ID Block, device, inode, links e datas de aceso, modificação e change)
 - Ficheiro . : diretório atual
 - Ficheiro . . : diretório atual

4.2 List of free clusters

- Tal como os inodes, o número de clusters num disco é fixo após a formatação.
- Para manipular a estrutura de clusters é necessário:
 - Definir uma maneira de representar o estado (livre/usado) de todos os clusters no disco
 - Definir uma política para decidir que cluster (que estea livre) deve ser usado quanto é necessário um cluster
 - Definir e guardar no disco uma estrutura de dados adequada para representar o sistema de clusters e permitir a implementação dos pontos acima

Concretamente no sofs17:

- Existe uma estrutura de *bit map* unívoca que mapeia o estado de um cluster - Esta estrutura é formada por um blocos contínuos no disco (logo após a *inode table*) - Cada bit funciona como uma variável booleana que classifica o cluster que referencia como vazio ou ocupado - Existem duas caches guardadas no superblock que são usadas para guardar referências diretas para os clusters. São: - **retrieval cache**: - **insertion cache**: - Considera-se que um cluster está livre nas seguintes condições - A sua referência está em qualquer uma das caches - Ou o seu bit correspondente no bit map indica que está vazio

- As duas caches têm como função melhorar a eficiência de operações de **alocação** (atribuir um cluster livre a um novo ficheiro a ser guardado em disco) e **libertação** (remover as referências para um dado cluster).
 - Na maioria das vezes as duas operações só precisam de aceder ao superblock e não fazem mais di que um acesso ao disco

4.2.1 Retrieval Cache

Serve para guardar as referências após eliminar um ficheiro. Se o disco tiver vazio, a referência deve ser max e não 0. O valor 0 significa que está cheio a retrieval cach está cheia.

4.2.2 Insertion cache

Serve para guardar as referências de ficheiros a inserir. Se o cache estiver vazia, a referência deve ser 0. O valor 0 significa que a insertion cache está cheia.

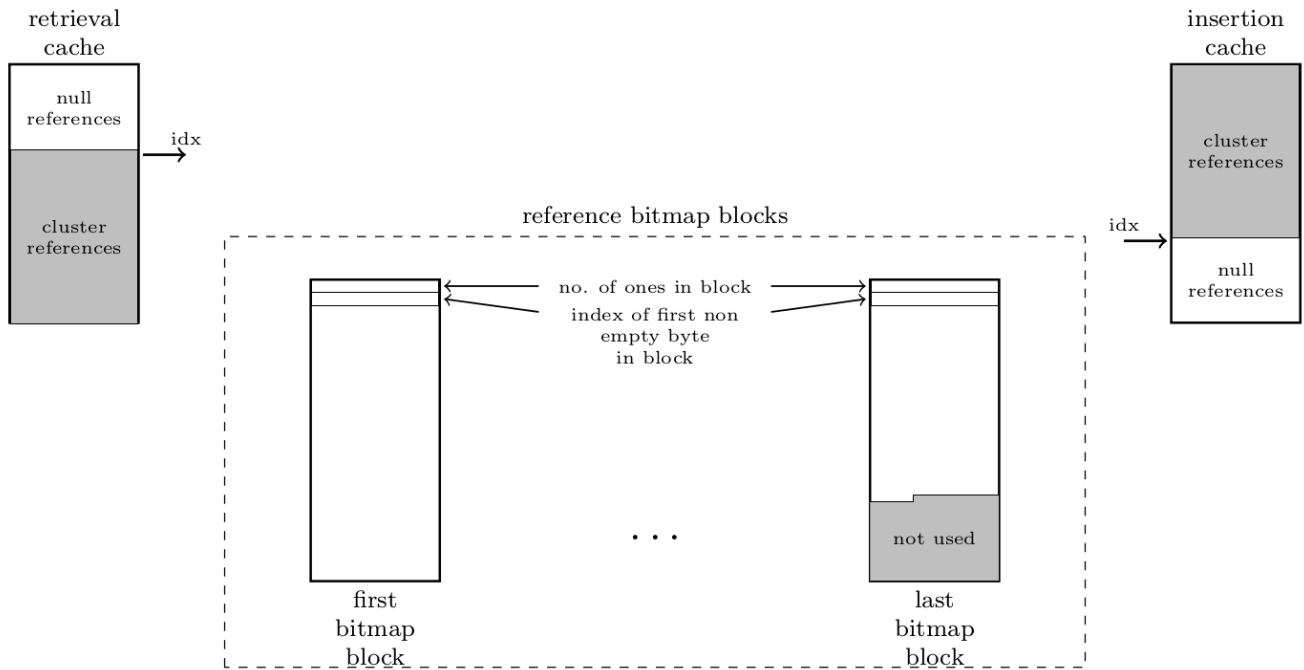


Figure 3: Caches and Reference bitmap blocks

4.2.3 Allocation

1. Uma referência para um cluster livre é obtida da retrieval cache
 1. Se a cache tiver vazia, são transferidas várias referências do bit map para a cache antes de se obter a referência para o cluster livre
 2. As referências transferidas para os clusters são transferidas de forma sequencial
2. Um byte global (guardado no superblock) indica a localização no bit map de onde a transferência deve começar
 1. Assim cria-se rotatividade no uso dos clusters
3. Os clusters não funcionam estritamente como uma FIFO.
 1. Se a *retrieval cache* e o bit map estão vazios, as referências presentes na inserion cache são transferidas da inserion cache para o disco
 2. Se se efetua uma release operation a referência para o novo cluster livre é inserida na inserion cache
 3. Se esta cache está cheia, então as referências para a cache são transferidas para o bit map, antes de se proceder como anteriormente

4.3 List of clusters used by a file (inode)

Clusters are not shared among files, thus, an in-use cluster belongs to a single file

O número de clusters usado por um ficheiro é $N_c = \text{roundup}(\frac{\text{size}}{\text{ClusterSize}})$, onde:

- **size**: tamanho em bytes de um ficheiro
- **ClusterSize**: tamanho de um cluster em bytes

4.3.1 Considerações:

- N_c pode ser muito elevado.
 - Um disco com um block size de 512 bytes e com um *cluster size* de 4 blocos. Se o ficheiro a guardar tiver 2 GByte são necessários 1 milhão de clusters
- N_c pode ser nulo (0):
 - Se o ficheiro tiver 0 bytes, $N_c = 0$

Thus, it is impractical that all the clusters used by a file are contiguous in disk. The data structure used to represent the sequence of clusters used by a file must be flexible, growing as necessary.

A **escrita** e a **leitura** no disco **não são sequenciais**, mas sim aleatórias.

Exemplo: pretendemos aceder ao índice j de um ficheiro. Para obter o cluster que contém esse ficheiro precisamos de saber o índice do cluster do ponto de vista de um ficheiro, $\text{ClusterIndex} = \frac{j}{\text{ClusterSize}}$

Para obter a localização do ficheiro no disco, temos de obter o número do cluster usando a estrutura do filesystem. e No sofs17:

- a *data structure* definida é dinâmica e permite uma identificação rápida de qualquer data cluster. - Cada inode permite o acesso a um array dinâmico, ***d***, que identifica a sequência de clusters usados para guardar os dados associados com um ficheiro. - Sendo **ClusterSize** o tamanho em bytes de um cluster, temos:

Cluster	Descrição
$d[0]$	Número do cluster que contém os primeiros ClusterSize bytes
$d[1]$	Número do cluster que contém os segundos ClusterSize bytes
·	...
·	...
$d[N_c - 1]$	Número do cluster que contém os últimos ClusterSize bytes

O array ***d*** não é guardado num único local:

- Os **primeiros 6 elementos** são diretamente guardados no inode, no campo ***d*** (referência direta) - Os **próximos elementos, se existirem, são referenciados através dos campos**: - i_1 : referência indireta - i_2^{**} : referência indireta dupla

4.3.2 Campo i_1

- É usado para estender indiretamente o array d
- O primeiro elemento, $i_1[0]$ é usado para referenciar um cluster onde cada bloco é um endereço para uma posição no disco (cluster) onde estão guardados os dados do ficheiro
- Permite estender o array d de $d[6]$ para $d[RPC+6-1]=d[RPC+5]$
 - **RPC** é o número de referências para clusters que podem ser guardadas num cluster

4.3.3 Campo i_2

- Se mesmo assim não for possível guardar os dados do ficheiro usando referência indireta simples, pode ser usada referência indireta dupla.
- O campo i_2 do inode é usado para referenciar um cluster em que cada bloco do cluster referenciar um cluster de dados
- É usado para estender o array de referências indiretas i_1 usando as referências indiretas do cluster. Assim temos um array de referências indiretas de $i_1[1]$ até $i_1[RPC]$.
- O primeiro cluster do array de referências indiretas duplas é $i_1[1]$ ($i_1[0]$ corresponde às referências diretas).
 - Traduzindo para o array de d corresponde aos segmentos do array entre $d[RPC + 6]$ e $d[2 * RPC + 5]$

4.3.4 NullReference

- É usada para representar uma referência que não existe
- Exemplos:
 - se $d[1]$ for uma NullReference, o ficheiro não contém o index de cluster 1
 - se i_1 , representando $i_1[0]$ é equal to NullReference, significa que entre $d[6]$ até $d[RPC+5]$ todos os indices são NullReference e o o ficheiro não contém estes indices
 - se i_2 for uma NullReference, significa que entre $i_1[1]$ to $i_1[RPC]$ são NullReferences e portanto $d[RPC+6]$ até $d[RPC^2 + RPC + 5]$ são NullReferences e o ficheiro não contém esses indices

4.4 Directories

- Um diretório pode ser visto como um array de entrada para diretórios.
- No sofs17:
 - Um diretório é uma estrutura de dados composta por um array de bytes com tamanho fixo. Usados para guardar:
 - * nome
 - * referência que associa o diretório a um inode
 - A estrutura de dados foi definida para que um cluster suporte apenas um número inteiro de diretórios
 - * As primeiras duas entradas "." e ".." representam o diretório atual e o diretório pai
 - * Um diretório pode tomar um de três estados:
 - **in-use**: contém o nome e o inode number de um ficheiro que existe (seja ele um regular file, diretório ou atalho)
 - **deleted**: o nome contém o 1 e último caracter trocado, passando a ser $\backslash 0$ $name[0 : end-1]$ (ou seja, uma null string, mas com o nome recuperável). Mantém o slot no diretório.
 - **clean**: Todos os caracteres do nome são $\backslash 0$ e o reference field é uma NullReference

- Quando um cluster é adicionado a um diretório, primeiro deve ser formatado como uma sequência de diretórios de entrada limpas.
 - * O tamanho do diretório é sempre um múltiplo do tamanho de um cluster e nunca pode “encolher” (devido à forma como o delete está implementado)

5 Formatting

A operação de formatação deve preencher todos os blocos do disco para criar um disco sofs17 vazio.

Um disco formatado contém:

- root directory
- duas entradas, “. ” e “. . ”, que apontam para o inode 0 (root directory)

A operação de formatação deve:

- escolher o valor apropriado para o número de inodes, o número de clusters e o número de blocos usados pelo bit map
 - tem de ter em consideração o número de inodes especificado pelo utilizador e número total de blocos no disco.
 - todos os blocos no disco devem ser usados. Se não forem usados para outros propósitos devem ser adicionados à inode table
- Preencher a tabela de inodes:
 - inode number 0 é o root directory
 - todos os outros inodes estão livres
 - A lista de inodes livres começa no inode número 1 e termina no último inode
- Preencher o bit map, sabendo que:
 - O cluster 0 está a ser usado pelo diretório root
 - Todos os outros clusters estão livres
- Preencher o root directory, ocupando o cluster número 0
- Preencher com zeros todos os clusters livres, se especificado pela ferramenta de formatação

6 Code Structure

A estrutura do código é apresentada abaixo:

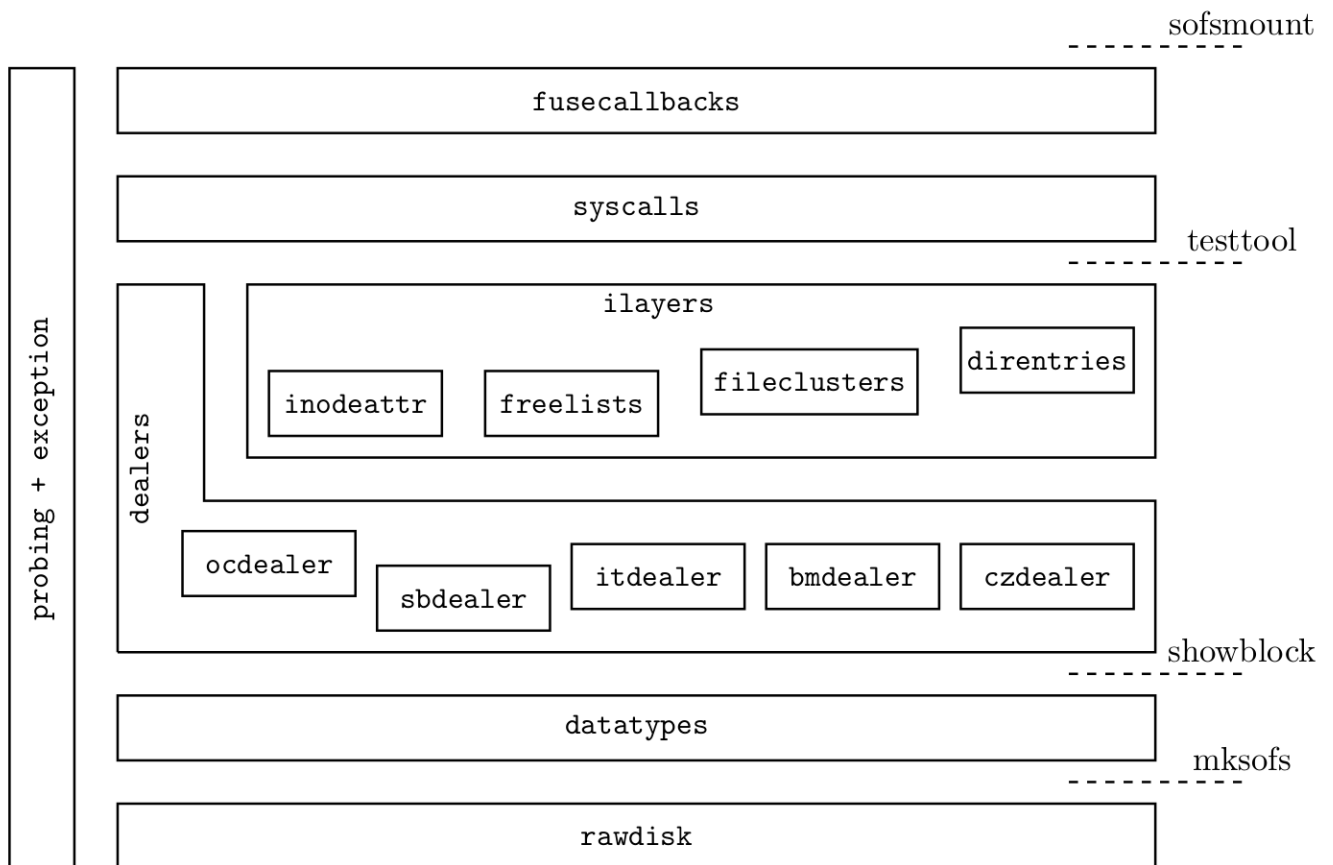


Figure 4: Code Structure to be developed

6.1 Rawdisk

Implementa o acesso físico ao disco

6.2 Dealers

- Implementam o acesso ao superblock, inodes, bit map e clusters
- São opcionais (só são feitas se os alunos desejarem ter notas mais altas)

6.2.1 sbdealer

Acesso ao superblock

6.2.2 itdealer

Acesso à inode table e aos inodes

6.2.3 bmdealer

Acesso às referências da bit map table

6.2.4 czdealer

Acesso à cluster zone, usando as cluster references

6.2.5 ocdelaer

Open/close the dealers

6.3 ilayers

Funções intermédias Obrigatórias

6.3.1 inodeattr

Lida com a manipulação dos campos especiais dos inodes

6.3.2 freelists

Manipular a lista dos inodes livres e a lista de clusters livres

6.3.3 filecluster

Lidar com os clusters de um inode (file clusters associados a um ficheiro)

6.3.4 direntries

Lidar com entradas de diretórios

6.4 syscalls

versão das syscalls de sistema adaptadas ao *sofs17* Cada grupo Só irá implementar 6 das 24 utilizadas.

6.5 fusecallbacks

Interface com FUSE

6.6 probing

Biblioteca para debug

6.7 exception

o tipo de exceções lançadas em caso de erro

- **datatypes**: um conjunto de constantes que podem ser usadas para aceder aos ficheiros
 - InodesPerBlock
 - ReferencesPerBlock
 - ReferencesPerCluster
 - ReferencesPerBitmapBlock
 - BlocksPerCluster
 - CLusterSize
 - DirentriesPerCluster
 - NullReference

7 createDisk

- Cria um disco **não formatado** que serve de suporte a um sistema de ficheiros.
- Na prática, um disco é um ficheiro que possui uma estrutura de blocos fixa.
- Apenas é garantida que a estrutura do disco possui:
 - o número desejado de clusters
 - o número desejado de bytes por cluster
- Para o disco ser um sistema de ficheiros válido é necessário formatá-lo com ferramentas adequadas para o tipo de sistemas de ficheiros pretendido

7.1 Exemplo de utilização

```
1 ./createDisk <diskfile> <numblocks>
```

O *output* após a execução do script para um disco com 1000 blocos é:

```
1 ./createDisk <diskfle> 1000
2 1000+0 records in
3 1000+0 records out
4 512000 bytes (512 kB) copied, 0.05734 s, 8.9 MB/s
```

7.2 Implementação

O createDisk usa o comando *dd* para escrever para o disco/ficheiro e preenche-o com valores aleatórios obtidos do */dev/urandom*.

```
1 #!/bin/bash
2
3 if [ $# != 2 ]; then
4     echo "$0 diskfile numblocks"
```

```

5         exit 1
6     fi
7
8     dd if=/dev/urandom of=$1 bs=512 count=$2

```

8 showblock

- Permite visualizar a informação contida numa sequência de blocos do disco:
 - Os dados dos blocos podem ser formatados para serem facilmente interpretáveis por humanos
 - A formatação dos dados dos blocos pode ser feita de acordo com a função de cada um dos blocos

8.1 Utilização

```

1 # showblock -h imprime a ajuda
2 ./showblock [ OPTION ] <disk filename>

```

8.1.1 Opções de Visualização

Option	Description
-x	show block(s) as hexadecimal data
-a	show block(s) as ascii/hexadecimal data
-s	show block(s) as superblock data
-i	show block(s) as inode entries
-d	show block(s) as directory entries
-r	show block(s) as cluster references
-b	show block(s) as bitmap references

8.2 Exemplos

```

1 # Showblock para o bloco 1 em hexadecimal
2 ./showblock -x 1 disk.sofs17
3 0000: fd 41 02 00 e8 03 00 00 e8 03 00 00 00 08 00 00 01 00 00 00 dc ee f9 59 dc ee f9 59
   dc ee f9 59
4 0020: 00 00 00 00 ff ff ff ff ff ff ff ff ff ff ff ff ff ff ff ff ff ff ff ff ff ff ff
   ff ff ff ff
5 0040: 00 02 00 00 00 00 00 00 00 00 00 00 00 00 00 00 00 00 00 00 00 00 02 00 00 00
   8f 00 00 00
6 0060: ff ff ff ff ff ff ff ff ff ff ff ff ff ff ff ff ff ff ff ff ff ff ff ff ff ff
   ff ff ff ff

```

```

 7 0080: 00 02 00 00 00 00 00 00 00 00 00 00 00 00 00 00 00 00 00 00 00 00 03 00 00 00
    01 00 00 00
 8 00a0: ff ff ff ff ff ff ff ff ff ff ff ff ff ff ff ff ff ff ff ff ff ff ff ff ff
    ff ff ff ff
 9 00c0: 00 02 00 00 00 00 00 00 00 00 00 00 00 00 00 00 00 00 00 00 00 00 04 00 00 00
    02 00 00 00
10 00e0: ff ff ff ff ff ff ff ff ff ff ff ff ff ff ff ff ff ff ff ff ff ff ff ff ff
    ff ff ff ff
11 0100: 00 02 00 00 00 00 00 00 00 00 00 00 00 00 00 00 00 00 00 00 00 00 05 00 00 00
    03 00 00 00
12 0120: ff ff ff ff ff ff ff ff ff ff ff ff ff ff ff ff ff ff ff ff ff ff ff ff ff
    ff ff ff ff
13 0140: 00 02 00 00 00 00 00 00 00 00 00 00 00 00 00 00 00 00 00 00 00 00 06 00 00 00
    04 00 00 00
14 0160: ff ff ff ff ff ff ff ff ff ff ff ff ff ff ff ff ff ff ff ff ff ff ff ff ff
    ff ff ff ff
15 0180: 00 02 00 00 00 00 00 00 00 00 00 00 00 00 00 00 00 00 00 00 00 00 07 00 00 00
    05 00 00 00
16 01a0: ff ff ff ff ff ff ff ff ff ff ff ff ff ff ff ff ff ff ff ff ff ff ff ff ff
    ff ff ff ff
17 01c0: 00 02 00 00 00 00 00 00 00 00 00 00 00 00 00 00 00 00 00 00 00 00 08 00 00 00
    06 00 00 00
18 01e0: ff ff ff ff ff ff ff ff ff ff ff ff ff ff ff ff ff ff ff ff ff ff ff ff ff
    ff ff ff ff
19
20 # A informação não é diretamente perceptível por humanos.
21 # Sabendo que este bloco corresponde ao primeiro bloco da inode table,
22 # se executarmos o mesmo comando mas o output vier formatado para inodes, temos:
23 ./showblock -i 1 disk.sofs17
24 Inode #0
25 type = directory, permissions = rwxrwxr-x, lnkcnt = 2, owner = 1000, group = 1000
26 size in bytes = 2048, size in clusters = 1
27 atime = Wed Nov  1 15:57:16 2017, mtime = Wed Nov  1 15:57:16 2017, ctime = Wed Nov  1
    15:57:16 2017
28 d[] = {0 (nil) (nil) (nil) (nil) (nil)}, i1 = (nil), i2 = (nil)
29 -----
30 Inode #1
31 type = free clean, permissions = -----, lnkcnt = 0, owner = 0, group = 0
32 size in bytes = 0, size in clusters = 0
33 next = 2, , prev = 143
34 d[] = {(nil) (nil) (nil) (nil) (nil) (nil)}, i1 = (nil), i2 = (nil)
35 -----
36 Inode #2
37 type = free clean, permissions = -----, lnkcnt = 0, owner = 0, group = 0
38 size in bytes = 0, size in clusters = 0
39 next = 3, , prev = 1
40 d[] = {(nil) (nil) (nil) (nil) (nil) (nil)}, i1 = (nil), i2 = (nil)
41 -----
42 Inode #3
43 type = free clean, permissions = -----, lnkcnt = 0, owner = 0, group = 0
44 size in bytes = 0, size in clusters = 0
45 next = 4, , prev = 2

```

```

46 d[] = {(nil) (nil) (nil) (nil) (nil) (nil)}, i1 = (nil), i2 = (nil)
47 -----
48 Inode #4
49 type = free clean, permissions = -----, lnkcnt = 0, owner = 0, group = 0
50 size in bytes = 0, size in clusters = 0
51 next = 5, , prev = 3
52 d[] = {(nil) (nil) (nil) (nil) (nil) (nil)}, i1 = (nil), i2 = (nil)
53 -----
54 Inode #5
55 type = free clean, permissions = -----, lnkcnt = 0, owner = 0, group = 0
56 size in bytes = 0, size in clusters = 0
57 next = 6, , prev = 4
58 d[] = {(nil) (nil) (nil) (nil) (nil) (nil)}, i1 = (nil), i2 = (nil)
59 -----
60 Inode #6
61 type = free clean, permissions = -----, lnkcnt = 0, owner = 0, group = 0
62 size in bytes = 0, size in clusters = 0
63 next = 7, , prev = 5
64 d[] = {(nil) (nil) (nil) (nil) (nil) (nil)}, i1 = (nil), i2 = (nil)
65 -----
66 Inode #7
67 type = free clean, permissions = -----, lnkcnt = 0, owner = 0, group = 0
68 size in bytes = 0, size in clusters = 0
69 next = 8, , prev = 6
70 d[] = {(nil) (nil) (nil) (nil) (nil) (nil)}, i1 = (nil), i2 = (nil)
71 -----

```

9 rawlevel

- Camada que permite a manipulação do disco ao nível do bloco

9.1 Módulos

- **mksofs**: Formatador
- **rawdisk**: Acesso aos blocos do disco

10 rawdisk

- Permite o acesso aos blocos do disco
 - Os blocos são a menor unidade lógica no *filesystem*
- Medeia o acesso direto ao disco, impedindo que ocorram erros que podem danificar a estrutura do sistema de ficheiros

10.1 Macros

```
1 // block size (in bytes)
2 #define BlockSize (512U)
```

10.2 Funções

```
1 void soOpenRawDisk (const char *devname, uint32_t *np=NULL)
```

- Abre o dispositivo de armazenamento, criando um canal de comunicação com esse dispositivo
 - Supoem que o dispositivo está fechado e mais nenhum canal de comunicação para esse dispositivo está aberto
 - O dispositivo de armazenamento tem de existir
 - O dispositivo de armazenamento tem de ter um tamanho múltiplo do block size

10.2.1

```
1 void soCloseRawDisk (void)
```

- Fecha o dispositivo de armazenamento e o canal de comunicação.

10.2.2

```
1 void soReadRawBlock(uint32_t n, void *buf)
```

- Lê um bloco de dados do dispositivo
- **Parâmetros:**
 - *n*: número físico do bloco de dados no disco de onde a informação vai ser lida
 - *buf*: ponteiro para o buffer para onde os dados vão ser lidos

10.2.3

```
1 void soWriteRawBlock ( uint32_t n, void * buf)
```

- Escreve um bloco de dados do dispositivo
- **Parâmetros:**
 - *n*: número físico do bloco de dados no disco onde a informação vai ser escrita
 - *buf*: ponteiro para o buffer que contém os dados a ser escritos # msksofs
- Script responsável por formatar o disco
- Cria um disco utilizável
 - Manipula os blocos do disco para implementar o *sofs17 filesystem*

10.3 Utilização

```

1  USAGE:
2  Synopsis: mksofs [OPTIONS] supp-file
3  OPTIONS:
4  -n name --- set volume name (default: "sofs17_disk")
5  -i num  --- set number of inodes (default: N/8, where N = number of blocks)
6  -z      --- set zero mode (default: not zero)
7  -q      --- set quiet mode (default: not quiet)
8  -h      --- print this help

```

- Posso usar mais do que uma das opções na mesma execução ## Exemplos

10.3.1 No Options

- Basta indicar o número do ficheiro
- Por default, o número de inodes é o número de clusters/8

```

1  ./mksofs ../disk.sofs17
2
3  Trying to install a 125-inodes SOFS17 file system in ../disk.sofs17.
4  Computing disk structure...
5  Filling in the superblock fields...
6  Filling in the table of inodes...
7  Filling in the bitmap of free clusters...
8  Filling in the root directory...
9  144-inodes SOFS17 file system was successfully installed in ../disk.sofs17.

```

10.3.2 Set name

```

1  $ ./mksofs.bin64 disk.sofs17 -n "my disk"
2
3  Trying to install a 125-inodes SOFS17 file system in disk.sofs17.
4  Computing disk structure... done.
5  Filling in the superblock fields... done.
6  Filling in the table of inodes... done.
7  Filling in the bitmap of free clusters... done.
8  Filling in the root directory... done.
9  A 144-inodes SOFS17 file system was successfully installed in disk.sofs17.
10
11 $ ./showblock disk.sofs17 -s 0
12 Header:
13   Magic number: 0x50F5
14   Version number: 0x2017
15   Volume name: my disk
16   Properly unmounted: yes
17   Number of mounts: 0
18   Total number of blocks in the device: 1000
19 Inode table metadata:

```

```
20 First block of the inode table: 1
21 (...)
```

10.3.3 Set inodes

- O formatador tenta formatar o disco para o número desejado de inodes

```
1 ./mksofs.bin64 disk.sofs17 -i 2000
2
3 Trying to install a 2000-inodes SOFS17 file system in disk.sofs17.
4 Computing disk structure... done.
5 Filling in the superblock fields... done.
6 Filling in the table of inodes... done.
7 Filling in the bitmap of free clusters... done.
8 Filling in the root directory... done.
9 A 2000-inodes SOFS17 file system was successfully installed in disk.sofs17.
```

- Pode não ser possível formatar o disco para o número desejado de inodes
- Nesse caso, o formatador usa o número de inodes possível imediatamente superior ao pretendido

```
1 ./mksofs.bin64 disk.sofs17 -i 100
2
3 Trying to install a 100-inodes SOFS17 file system in disk.sofs17.
4 Computing disk structure... done.
5 Filling in the superblock fields... done.
6 Filling in the table of inodes... done.
7 Filling in the bitmap of free clusters... done.
8 Filling in the root directory... done.
9 A 112-inodes SOFS17 file system was successfully installed in disk.sofs17.
```

10.3.4 Zero Mode

- Ao usar a opção `-z` todos os clusters livres são preenchidos com zeros

```
1 ./mksofs ../disk.sofs17 -z
2
3 Trying to install a 125-inodes SOFS17 file system in ../disk.sofs17.
4 Computing disk structure...
5 Filling in the superblock fields...
6 Filling in the table of inodes...
7 Filling in the bitmap of free clusters...
8 Filling in the root directory...
9 Filling in free clusters with zeros... cstart: 24, ctotal: 244
10 A 144-inodes SOFS17 file system was successfully installed in ../disk.sofs17.
```

11 computeStructure

- Calcula a divisão da estruturas no disco

- número de clusters
- número de blocos para inodes
- número de blocos para reference map

•

11.1 Algoritmo

- No mínimo têm de existir 6 blocos no disco
 - 1 superblock
 - 0 inodes
 - 1 reference map
 - 1 cluster de dados
- Por default o número de inodes é $N_{inodes} = \frac{N_{clusters}}{8}$
- Caso o número de inodes não seja divisível por 8, é preciso alocar mais um bloco para os inodes
- O número temporário de blocos livres (falta o reference map) é:

$$N_{blocosdisco} - N_{blocosinodes} - 1$$

- o "1" corresponde ao superblock
- O número de clusters é o resultado da divisão do número de blocos livres pelo número de blocos por cluster
- Através do número de clusters pode ser estimado o número de blocos necessários para a reference map
- Depois dessa estimativa é possível calcular o número de blocos restantes e atribuí-los à inode table

11.2 Utilização

```

1 void computeStructure( uint32_t ntotal,
2                       uint32_t itotal,
3                       uint32_t * itsizep,
4                       uint32_t * rmsizep,
5                       uint32_t * ctotalsp
6                       )

```

11.2.1 Parameters

- **ntotal**: total number of blocks of the device
- **itotal**: requested number of inodes
- **itsizep**: pointer to mem where to store the size of inode table in blocks
- **rmsizep**: pointer to mem where to store the size of cluster reference table in blocks
- **ctotalsp**: pointer to mem where to store the number of clusters

11.3 Testes

11.3.1 1000 blocos, 125 inodes (nblocos/8)

- Começamos por calcular o número de blocos necessários para os inodes

- Existem 8 inodes por bloco

1	125	/	8
2	120		15
3			5

- Obtemos 15 blocos para inodes
- E 5 blocos que sobram
- Se permitimos que 4 sejam usados para um cluster, temos 16 inodes
- O número de clusters é $1000\text{blocos} - 16\text{inodes} - 1\text{superblock} = 983\text{blocos}$
- O número de clusters para dados é:

1	983	/	4
2	980		245
3			3

- Passamos a ter um sistema de ficheiros $15 + 3 = 18\text{blocosparainodes}$
 - Isto equivale a ter $18 \times 8 = 144\text{inodes}$ e não os 125 como inicialmente se desejava

12 fillInSuperBlock

- Preenche os campos dos superblock
- O *magic number* deve ser 0xFFFF
- As caches estão no *superblock*

12.1 Algoritmo

- Atribuições a serem feitas:
 - o magic number (identifica se o sistema é Big-Endian ou Little-Endian)
 - *version number*
 - nome do disco
 - * Tem de ser truncado caso ultrapasse o *PARTITION_NAME_SIZE*
 - Número total de blocos
- Indicar que o disco ainda está unmounted
- Reset ao número de mounts
- Inode table metadata
 - **itstart**: Bloco onde começa a tabela de inodes
 - **itsize**: Número de blocos da inode table
 - **itotal**: Número total de inodes
 - **ifree**: Número de inodes livres
 - **ihead**: Índice para a head do primeiro inode
- Free Cluster table metadata

- **rmstart:** bloco onde começa a reference map
- **rmsize:** número de blocos usados pela reference table
- **rmidx:** Primeira referência (*root dir*)
- Clusters metadata
 - **czstart:** bloco onde começa a cluster zone
 - **ctotal:** número total de clusters
 - **cfree:** número de clusters livres
- Retrieval cache
 - Inicializar com NullReferences
 - idx -> última posição da cache
- Insertion cache
 - Inicializar com NullReferences
 - idx -> primeira posição da cache

12.2 Utilização

```

1 void fillInSuperBlock( const char * name,
2                       uint32_t   ntotal,
3                       uint32_t   itsize,
4                       uint32_t   rmsize
5                       )

```

12.2.1 Parameters

- **name:** volume name
- **ntotal:** the total number of blocks in the device
- **itsize:** the number of blocks used by the inode table
- **rmsize:** the number of blocks used by the cluster reference table

13 fillInInodeTable

- Preenche os blocos da inode table
- O inode **0** deve ser preenchido considerando que está a ser usado pelo diretório raiz
- Todos os outros inodes estão livres

13.1 Algoritmia

- Para cada bloco da inode table
 - Criar a lista biligada
 - Referências para os clusters:
 - * Preencher com NullReference as *direct references (d)*

- * Preencher com NullReference as *indirect references* (*i1*)
- * Preencher com NullReference as *double direct references* (*i2*)
- Inicializar o inode da root directory (*inode 0*)
 - **mode**: permissões
 - **lnkcnt**: link count - número de caminhos que chegam a este (2: . , ..)
 - **owner**:
 - **group**:
 - **size**: Tamanho do inode (1 cluster)
 - **clucnt**: file size in bytes
 - Modificar access times
 - Apontar para o root dir usando as referências diretas (_d[0])

13.2 Utilização

```

1 void fillInInodeTable( uint32_t itstart,
2                       uint32_t itsize
3                       )

```

13.2.1 Parameters

- **itstart**: physical number of the first block used by the inode table
- **itsize**: number of blocks of the inode table

14 fillInFreeClusterTable

- Preeche a Free Cluster Table:
 - Estrutura que indica se os clusters estão livres ou ocupados
- Existe uma correspondência unívoca entre bits na *reference cluster table* e clusters no disco
- Os bits na tabela de referências crescem da:
 - Lower blocks to upper blocks
 - Lower bytes to upper bytes
 - Most Significant Bytes (MSB) to Least Significant Bytes (LSB)
- Assim, o bit “0” corresponde ao bit mais significativo do primeiro byte do primeiro bloco da tabela de bitmap
- Valor do bit:
 - “1”: Cluster Livre
 - “0”: Cluster Ocupado
- Em geral, o número de bits na tabela é maior que o número de clutsters
 - Os bits não usados (ou seja, que não correspondem ao estado de nenhum cluster) devem ser inicializados como se fosse usados
- Pode existir mais do que um bloco para a reference map table

14.1 Algoritmo

- Começa-se por definir algumas constantes:

```

1 #define CLUSTER_IN_USE 0
2 #define CLUSTER_FREE 1
3
4 #define BYTE_FREE 0xFF
5 #define BYTE_IN_USE 0x00
6
7 #define ROOT_DIR_MAP_MASK 0x7F

```

- Calcula-se:

- Número de Clusters que não ficam referenciados num bloco completo

$$nExtraClusters = c_{total} \% ReferencesPerBitmapBlock$$

- Número de Clusters da reference zone que estão totalmente ocupados

$$nFullRefBlocks = \frac{c_{total}}{ReferencesPerBitmapBlock}$$

- Número de Blocos para a Reference Bitmap zone

$$nRefBlocks = nFullRefBlocks + (nExtraClusters != 0)$$

- Byte no último bloco de referências onde começam as referências não válidas

$$byteStartFreeBitmapPos = \frac{nExtraClusters}{8}$$

- Bit no byte acima onde começam as referências não válidas

$$bitStartFreeBitmapPos = nExtraClusters \% 8$$

- Blocos de referências completos

- Para cada bloco de referências completo o número de referências é ReferencesPerBitmapBlock
- O índice é 0 (o primeiro cluster livre está no início do bloco)

- Bloco parcialmente completo

- Preencher o cnt com o número de clusters que esse bloco tem
- Colocar os clusters não válidos como usados

- Referência do cluster 0

- Indicar que está a ser usada pela root dir
- Decrementar o count, porque existe menos um cluster vazio

14.1.1 Considerações

- O número de clusters pode ser inferior ou superior ao tamanho de um bloco.
- O primeiro bit do primeiro bloco deve estar em use
- Todos os bits que não referenciem um cluster devem ser colocados como em uso

14.2 Utilização

```

1 void fillInFreeClusterTable(uint32_t rmstart,
2                             uint32_t cttotal
3                             )

```

14.2.1 Parameters

- **rmstart:** the number of the first block used by the bit table
- **cttotal:** the total number of clusters

14.2.2 Data Structure

SORefBlock: estrutura dos Reference bitmap Block data type

```

1 struct SORefBlock
2 {
3     /** \brief number of references in block */
4     uint16_t cnt;
5     /** \brief index of first non-empty byte */
6     uint16_t idx;
7     /** \brief bit map */
8     uint8_t map[ReferenceBytesPerBitmapBlock];
9 };

```

14.3 Testes

```

1 # 1000 blocks, 144-inodes, mksofs.bin64
2 block range: 19
3 cnt = 244, idx = 0
4 0000: 7f ff ff ff ff ff ff ff ff ff ff ff ff ff ff ff ff ff ff ff ff ff ff
      ff ff f8 00
5 0020: 00 00 00 00 00 00 00 00 00 00 00 00 00 00 00 00 00 00 00 00 00 00 00 00
      00 00 00 00
6 0040: 00 00 00 00 00 00 00 00 00 00 00 00 00 00 00 00 00 00 00 00 00 00 00 00
      00 00 00 00
7 0060: 00 00 00 00 00 00 00 00 00 00 00 00 00 00 00 00 00 00 00 00 00 00 00 00
      00 00 00 00
8 0080: 00 00 00 00 00 00 00 00 00 00 00 00 00 00 00 00 00 00 00 00 00 00 00 00
      00 00 00 00
9 00a0: 00 00 00 00 00 00 00 00 00 00 00 00 00 00 00 00 00 00 00 00 00 00 00 00
      00 00 00 00
10 00c0: 00 00 00 00 00 00 00 00 00 00 00 00 00 00 00 00 00 00 00 00 00 00 00 00
      00 00 00 00
11 00e0: 00 00 00 00 00 00 00 00 00 00 00 00 00 00 00 00 00 00 00 00 00 00 00 00
      00 00 00 00
12 0100: 00 00 00 00 00 00 00 00 00 00 00 00 00 00 00 00 00 00 00 00 00 00 00 00
      00 00 00 00

```



```
13 0120: 00 00 00 00 00 00 00 00 00 00 00 00 00 00 00 00 00 00 00 00 00 00 00 00 00 00
    00 00 00 00
14 0140: 00 00 00 00 00 00 00 00 00 00 00 00 00 00 00 00 00 00 00 00 00 00 00 00 00 00
    00 00 00 00
15 0160: 00 00 00 00 00 00 00 00 00 00 00 00 00 00 00 00 00 00 00 00 00 00 00 00 00 00
    00 00 00 00
16 0180: 00 00 00 00 00 00 00 00 00 00 00 00 00 00 00 00 00 00 00 00 00 00 00 00 00 00
    00 00 00 00
17 01a0: 00 00 00 00 00 00 00 00 00 00 00 00 00 00 00 00 00 00 00 00 00 00 00 00 00 00
    00 00 00 00
18 01c0: 00 00 00 00 00 00 00 00 00 00 00 00 00 00 00 00 00 00 00 00 00 00 00 00 00 00
    00 00 00 00
19 01e0: 00 00 00 00 00 00 00 00 00 00 00 00 00 00 00 00 00 00 00 00 00 00 00 00 00 00
20
21
22 # 200 blocks, 48-inodes, mksofs.bin64
23 block range: 7
24 cnt = 47, idx = 0
25 0000: 7f ff ff ff ff ff 00 00 00 00 00 00 00 00 00 00 00 00 00 00 00 00 00 00 00 00 00
    00 00 00 00
26 0020: 00 00 00 00 00 00 00 00 00 00 00 00 00 00 00 00 00 00 00 00 00 00 00 00 00 00
    00 00 00 00
27 0040: 00 00 00 00 00 00 00 00 00 00 00 00 00 00 00 00 00 00 00 00 00 00 00 00 00 00
    00 00 00 00
28 0060: 00 00 00 00 00 00 00 00 00 00 00 00 00 00 00 00 00 00 00 00 00 00 00 00 00 00
    00 00 00 00
29 0080: 00 00 00 00 00 00 00 00 00 00 00 00 00 00 00 00 00 00 00 00 00 00 00 00 00 00
    00 00 00 00
30 00a0: 00 00 00 00 00 00 00 00 00 00 00 00 00 00 00 00 00 00 00 00 00 00 00 00 00 00
    00 00 00 00
31 00c0: 00 00 00 00 00 00 00 00 00 00 00 00 00 00 00 00 00 00 00 00 00 00 00 00 00 00
    00 00 00 00
32 00e0: 00 00 00 00 00 00 00 00 00 00 00 00 00 00 00 00 00 00 00 00 00 00 00 00 00 00
    00 00 00 00
33 0100: 00 00 00 00 00 00 00 00 00 00 00 00 00 00 00 00 00 00 00 00 00 00 00 00 00 00
    00 00 00 00
34 0120: 00 00 00 00 00 00 00 00 00 00 00 00 00 00 00 00 00 00 00 00 00 00 00 00 00 00
    00 00 00 00
35 0140: 00 00 00 00 00 00 00 00 00 00 00 00 00 00 00 00 00 00 00 00 00 00 00 00 00 00
    00 00 00 00
36 0160: 00 00 00 00 00 00 00 00 00 00 00 00 00 00 00 00 00 00 00 00 00 00 00 00 00 00
    00 00 00 00
37 0180: 00 00 00 00 00 00 00 00 00 00 00 00 00 00 00 00 00 00 00 00 00 00 00 00 00 00
    00 00 00 00
38 01a0: 00 00 00 00 00 00 00 00 00 00 00 00 00 00 00 00 00 00 00 00 00 00 00 00 00 00
    00 00 00 00
39 01c0: 00 00 00 00 00 00 00 00 00 00 00 00 00 00 00 00 00 00 00 00 00 00 00 00 00 00
    00 00 00 00
40 01e0: 00 00 00 00 00 00 00 00 00 00 00 00 00 00 00 00 00 00 00 00 00 00 00 00 00 00
41
42
43 # 10000 blocks, 1264 inodes, mksofs17.bin64
```

```

44 block range: 159
45 cnt = 2459, idx = 0
46 0000: 7f ff ff ff ff ff ff ff ff ff ff ff ff ff ff ff ff ff ff ff ff ff ff ff
    ff ff ff ff
47 0020: ff ff ff ff ff ff ff ff ff ff ff ff ff ff ff ff ff ff ff ff ff ff ff ff
    ff ff ff ff
48 0040: ff ff ff ff ff ff ff ff ff ff ff ff ff ff ff ff ff ff ff ff ff ff ff ff
    ff ff ff ff
49 0060: ff ff ff ff ff ff ff ff ff ff ff ff ff ff ff ff ff ff ff ff ff ff ff ff
    ff ff ff ff
50 0080: ff ff ff ff ff ff ff ff ff ff ff ff ff ff ff ff ff ff ff ff ff ff ff ff
    ff ff ff ff
51 00a0: ff ff ff ff ff ff ff ff ff ff ff ff ff ff ff ff ff ff ff ff ff ff ff ff
    ff ff ff ff
52 00c0: ff ff ff ff ff ff ff ff ff ff ff ff ff ff ff ff ff ff ff ff ff ff ff ff
    ff ff ff ff
53 00e0: ff ff ff ff ff ff ff ff ff ff ff ff ff ff ff ff ff ff ff ff ff ff ff ff
    ff ff ff ff
54 0100: ff ff ff ff ff ff ff ff ff ff ff ff ff ff ff ff ff ff ff ff ff ff ff ff
    ff ff ff ff
55 0120: ff ff ff ff ff ff ff ff ff ff ff ff ff ff ff ff ff ff ff f0 00 00 00 00 00
    00 00 00 00
56 0140: 00 00 00 00 00 00 00 00 00 00 00 00 00 00 00 00 00 00 00 00 00 00 00 00
    00 00 00 00
57 0160: 00 00 00 00 00 00 00 00 00 00 00 00 00 00 00 00 00 00 00 00 00 00 00 00
    00 00 00 00
58 0180: 00 00 00 00 00 00 00 00 00 00 00 00 00 00 00 00 00 00 00 00 00 00 00 00
    00 00 00 00
59 01a0: 00 00 00 00 00 00 00 00 00 00 00 00 00 00 00 00 00 00 00 00 00 00 00 00
    00 00 00 00
60 01c0: 00 00 00 00 00 00 00 00 00 00 00 00 00 00 00 00 00 00 00 00 00 00 00 00
    00 00 00 00
61 01e0: 00 00 00 00 00 00 00 00 00 00 00 00 00 00 00 00 00 00 00 00 00 00 00 00
    00 00 00 00

```

15 fillInRootDir

- A root dir ocupa um cluster
- Os dois primeiros slots estão reservados para as entradas “.” e “..”
- Todos os outros slots devem estar limpos:
 - o campo *name* preenchido com zeros
 - o campo *inode* preenchido com NullReference

15.1 Algoritmia

- Colocar todos os blocos com zeros
- Na entrada 0
 - nome: “.”

- inode: 0 (raiz)
- Na entrada 1
 - nome: “.”
 - inode: 0 (raiz)

15.2 Utilização

```
1 void fillInRootDir(uint32_t rtstart)
```

15.2.1 Parameters

- **rtstart**: number of the block where the root cluster starts.

16 resetClusters

- Escrever com zeros um conjunto de clusters

16.1 Algoritmia

- Percorrer a sequência de clusters desejada e escrever zeros

16.2 Utilização

```
1 void resetClusters( uint32_t cstart,  
2                   uint32_t cttotal  
3                   )
```

16.2.1 Parameters

- **cstart**: number of the block of the first free cluster
- **ctotal**: number of clusters to be filled

17 freelists

- Funções para manipular a lista de inodes livres e a lista de clusters livres.
- A lista de inodes livres é mantida usando uma lista biligada de inodes
 - Política FIFO
- A lista de clusters é mantida com duas caches:
 - Retrieval Cache: Clusters livres para serem alocados

- Insertion Cache: Clusters que foram libertados
- A lista de clusters segue uma estrutura parecida com FIFO
 - Não é bem FIFO porque existe rotatividade nos clusters
 - * Impede que exista uma escrita desigual nos clusters
 - * Antes de um cluster libertado puder voltar a ser escrito, todos os outros clusters no disco têm de ser escritos
 - * Aumenta o tempo útil do disco

17.1 soAllocNode

```
uint32_t soAllocNode ( uint32_t type )
```

Allocate a free inode.

An inode is retrieved from the list of free inodes, marked in use, associated to the legal file type passed as a parameter and is generally initialized.

Parameters

```
1     type the inode type (it must represent either a file, or a
2     directory, or a symbolic link)
```

Returns the number of the allocated inode

17.2 soFreeCluster

```
void soFreeCluster ( uint32_t cn )
```

Free the referenced cluster.

Parameters

```
1     cn the number of the cluster to be freed
```

17.3 soFreeInode

```
void soFreeInode ( uint32_t in )
```

Free the referenced inode.

The inode is inserted into the list of free inodes.

Parameters

```
1     in number of the inode to be freed
```

17.4 soReplenish

void soReplenish ()

replenish the retrieval cache

References to free clusters should be transferred from the free cluster table (bit map) or insertion cache to the retrieval cache. Nothing should be done if the retrieval cache is not empty. The insertion cache should only be used if there are no bits at one in the map. Only a single block should be processed, even if it is not enough to fulfill the retrieval cache. The block to be processed is the one pointed to by the rmidx field of the superblock. This field should be updated if the processing of the current block reaches its end.

17.5 soDeplete

[MISSING IN DOXYGEN]

Functions

uint32_t soAllocInode (uint32_t type) Allocate a free inode. More...

```
1 void soFreeInode (uint32_t in)
2 Free the referenced inode. More...
```

uint32_t soAllocCluster () Allocate a free cluster. More...

```
1 void soReplenish ()
2 replenish the retrieval cache More...
3
4 void soFreeCluster (uint32_t cn)
5 Free the referenced cluster. More...
6
7 void soDeplete ()
8 Deplete the insertion cache.
```

Detailed Description

Functions to manage the list of free inodes and the list of free clusters.

18 Cenário Inicial

campo ihead superblock: 101 campo ifree : 3

inode previous|next

101 7|5

5 10|7

7 5|101

18.1 freeinode

- Quero libertar o nó numero 200
- mante o tipo
- apenas altera flag para free
- o ficheiro passa a ser deleted file
- o nó que é libertado é obviamente o ultimo

```

1 # Estado inicial
2 -----
3 Inode #3
4 type = regular file, permissions = rw-rw-r--, lnkcnt = 1, owner = 1000, group = 1000
5 size in bytes = 42000, size in clusters = 7
6 atime = Thu Oct 26 23:02:47 2017, mtime = Thu Oct 26 23:02:47 2017, ctime = Thu Oct 26
   23:02:47 2017
7 d[] = {11 (nil) (nil) (nil) 12 13}, i1 = 14, i2 = (nil)
8 -----
9 Após chamar o freeinode para o inode 3
10 -----
11 Inode #3
12 type = free regular file, permissions = rw-rw-r--, lnkcnt = 1, owner = 1000, group = 1000
13 size in bytes = 42000, size in clusters = 7
14 next = 10, , prev = 1
15 d[] = {11 (nil) (nil) (nil) 12 13}, i1 = 14, i2 = (nil)
16 -----
17 - Mantem o size in clusters

```

18.2 inserir inode 200

200 7|101

101 200|5

5 10|7

7 5|200

200 7|101

ihead:101 ifree: 4

18.3 soAllocatelnode

- Retirar o nó da lista de inodes
- O primeiro no a retirar é o que apontado pelo ihead

ihead:5 ifree:2

5 7|7

7 5|5

Só pode existir uma cópia do suoerbloco

18.4 iOpen

- Abrir o inode
 - so o volta a ler do disco se já foi aberto
 - só posso pedir um pointer para esse inode
 - devolve me um inode handler
 - in: inode number
 - ih: inode handler
 - ip: inode pointer

18.5 iSave

- Guardar um inode

18.6 iClose

- Guardar o ficheiro

18.7 Interface com os inodes é suposto usar uma estrutura de inodes

função replentish tem como função transferir blocos para a cache - transforma bits em referências - os bits que forem transferidos vão passar de 1 a zero - rmidx: primeiro byte do map de bit que tem bits a 1 - comece por aqui. Antes não há bits a 1

19 mais difíceis (5)

soReplenish (Patricia) soDeplete (Bernardo)

20 intermédias (3)

soAllocatelnode (panda) soFreeInode (Gradim)

21 mais triviais (1)

soAllocClusters (Pedro) soFreeClusters (Mica) # AllocInode - Aloca um inode livre da estrutura de inodes -

21.1 Utilização

```
1 uint32_t soAllocInode ( uint32_t type )
```

Allocate a free inode.

An inode is retrieved from the list of free inodes, marked in use, associated to the legal file type passed as a parameter and is generally initialized.

Parameters

```
1      type the inode type (it must represent either a file, or a directory, or a symbolic
      link)
```

Returns the number of the allocated inode

- Se for possível, aloca o inode que está na HEAD
- Incrementa a HEAD
 - tem de verificar se a inode table está no fim e se tem de voltar aos inodes que entretanto foram libertados
- Decrementa o número de inodes livres
- O inode tem de ser corretamente inicializado # Inodes
- Existem 6 posições para referência direta aos clusters do ficheiro
 - d[0 ... 5]
- Uma posição para referência indireta
 - i1
 - Extende o array de d[6 ... 517]
-

21.2 Uma posição para referência dupla indireta

- Cada ficheiro possui um inode
 - O número máximo de ficheiros num disco é o número máximo de inodes
- Um inode ocupa 64 bytes
 - Logo num disco com 512 bytes por bloco, existem 8 inodes em cada bloco # Fileclusters Functions to manage the clusters belonging by a file

21.3 Doxygen

uint32_t soGetFileCluster (int ih, uint32_t fcn) Get the cluster number of a given file cluster. More...

uint32_t soAllocFileCluster (int ih, uint32_t fcn) Associate a cluster to a given file cluster position. More...

```
1      void soFreeFileClusters (int ih, uint32_t ffcn)
2          Free all file clusters from the given position on.
3          More...
4
5      void soReadFileCluster (int ih, uint32_t fcn, void *buf)
6          Read a file cluster. More...
```



```

7
8 void soWriteFileCluster (int ih, uint32_t fcn, void *buf)
9     Write a data cluster. More...

```

Detailed Description

Functions to manage the clusters belonging by a file.

Author Artur Pereira - 2008-2009, 2016-2017 Miguel Oliveira e Silva - 2009, 2017 António Rui Borges - 2010-2015

Remarks In case an error occurs, every function throws an SOException

Function Documentation

uint32_t soAllocFileCluster (int ih, uint32_t fcn)

Associate a cluster to a given file cluster position.

Parameters

```

1     ih  inode handler
2     fcn file cluster number

```

Returns the number of the allocated cluster

void soFreeFileClusters (int ih, uint32_t ffcn)

Free all file clusters from the given position on.

Parameters

```

1     ih  inode handler
2     ffcn first file cluster number

```

21.3.1 uint32_t soGetFileCluster (int ih,

```

1         uint32_t fcn
2     )

```

Get the cluster number of a given file cluster.

Parameters

```

1     ih  inode handler
2     fcn file cluster number

```

Returns the number of the corresponding cluster

- Parece me que apenas tenho de retornar o endereço do cluster
- Não é preciso retornar tudo
- Mandar mail ao professor
- Perguntar panda
- Para que servem as funções do prof??
- Aquilo que faz é usar o inode handler para saber onde está no disk e o file cluster number para obter a referência
- É preciso rever as duas estruturas

- superblock
- inode
- cluster

O que é preciso fazer:

- Obter o inode
- Se o cluster index estiver nos 6 primeiros
 - Sai direto da estrutura de inodes
- Se o cluster index for referenciado diretamente (i_1)
 - está no cluster de referências
 - Ler esse cluster do disco
 - Calcular novo index (subtrair 6?)
 - Ler Retornar a referência em que este está
- Se o cluste index estiver no cluster de referências indiretas (i_2)
 - Calcular dois novos indexes:
 - * index no cluster de referências indiretas
 - * index no cluster de referências diretas
 - Ler a referência do disco
 - Retornar o valor
- A testtool já trata de fazer o iOpen
- A soGetFileCluster é chamada com o indice do inode
- É preciso usar a `iGetPointer` para obter o ponteiro para a estrutura

Testes

```

=====+ |testing functions| +=====
| q - exit | sb - show block | | fd - format disk | spd - set probe depths | +-----+-----+ | ai - alloc
inode | fi - free inode | | ac - alloc cluster | fc - free cluster | | r - replenish | d - deplete | +-----+-----
-----+ | gfc - get file cluster | afc - alloc file cluster | | ffc - free file clusters | - NOT USED | | rfc - read file cluster
| wfc - write file cluster | +-----+-----+ | gde - get dir entry | ade - add dir entry | | rde -
rename dir entry | dde - delete dir entry | | tp - traverse path | - NOT USED | +-----+-----
--+ + cia - check inode access | sia - set inode access + + iil - increment inode lnkcnt | dil - decrement inode lnkcnt +
=====+

```

```

Your command: gfc Inode number: 1 File cluster index: 7 (711)-> iOpen(1) (711)-> -iOpenBin(1) (403)-> soGetFileCluster(0,
7) (403)-> -soGetFileClusterBin(0, 7) (712)-> iGetPointer(0) (712)-> -iGetPointerBin(0) (714)-> iClose(0) (714)-> -iCloseBin(0)
Cluster number (nil) retrieved +=====+ |testing functions| +=====
=====+ | q - exit | sb - show block | | fd - format
disk | spd - set probe depths | +-----+-----+ | ai - alloc inode | fi - free inode | | ac - alloc cluster
| fc - free cluster | | r - replenish | d - deplete | +-----+-----+ | gfc - get file cluster | afc - alloc file
cluster | | ffc - free file clusters | - NOT USED | | rfc - read file cluster | wfc - write file cluster | +-----+-----
-----+ | gde - get dir entry | ade - add dir entry | | rde - rename dir entry | dde - delete dir entry | | tp - traverse path | - NOT
USED | +-----+-----+ + cia - check inode access | sia - set inode access + + iil - increment inode
lnkcnt | dil - decrement inode lnkcnt + +=====+

```

```
Your command: gfc Inode number: 1 File cluster index: 8 (711)-> iOpen(1) (711)-> -iOpenBin(1) (403)-> soGetFileCluster(0,
8) (403)-> -soGetFileClusterBin(0, 8) (712)-> iGetPointer(0) (712)-> -iGetPointerBin(0) (714)-> iClose(0) (714)-> -iCloseBin(0)
Cluster number (nil) retrieved +=====+ | testing func-
tions | +=====+ | q - exit | sb - show block | | fd - format
disk | spd - set probe depths | +-----+ | ai - alloc inode | fi - free inode | | ac - alloc cluster
| fc - free cluster | | r - replenish | d - deplete | +-----+ | gfc - get file cluster | afc - alloc file
cluster | | ffc - free file clusters | - NOT USED | | rfc - read file cluster | wfc - write file cluster | +-----+
-----+ | gde - get dir entry | ade - add dir entry | | rde - rename dir entry | dde - delete dir entry | | tp - traverse path | - NOT
USED | +-----+ + cia - check inode access | sia - set inode access + + iil - increment inode
lnkcnt | dil - decrement inode lnkcnt + +=====+
```

```
Your command: gfc Inode number: 0 File cluster index: 1 (711)-> iOpen(0) (711)-> -iOpenBin(0) (851)-> sbGetPointer() (851)->
-sbGetPointerBin() (951)-> soReadRawBlock(1, 0x7ffd273b450) (403)-> soGetFileCluster(1, 1) (403)-> -soGetFileClusterBin(1,
1) (712)-> iGetPointer(1) (712)-> -iGetPointerBin(1) (714)-> iClose(1) (714)-> -iCloseBin(1) Cluster number (nil) retrieved
+=====+ | testing functions | +=====+
| q - exit | sb - show block | | fd - format disk | spd - set probe depths | +-----+ | ai - alloc
inode | fi - free inode | | ac - alloc cluster | fc - free cluster | | r - replenish | d - deplete | +-----+
-----+ | gfc - get file cluster | afc - alloc file cluster | | ffc - free file clusters | - NOT USED | | rfc - read file cluster
| wfc - write file cluster | +-----+ | gde - get dir entry | ade - add dir entry | | rde -
rename dir entry | dde - delete dir entry | | tp - traverse path | - NOT USED | +-----+
--+ + cia - check inode access | sia - set inode access + + iil - increment inode lnkcnt | dil - decrement inode lnkcnt +
+=====+
```

21.4 Your command:

21.4.1 void soReadFileCluster (int ih,

```
1         uint32_t  fcn,
2         void *    buf
3     )
```

Read a file cluster.

Data is read from a specific data cluster which is supposed to belong to an inode associated to a file (a regular file, a directory or a symbolic link).

If the referred file cluster has not been allocated yet, the returned data will consist of a byte stream filled with the character null (ascii code 0).

Parameters

```
1     ih  inode handler
2     fcn file cluster number
3     buf pointer to the buffer where data must be read into
```

```
void soWriteFileCluster ( int ih, uint32_t fcn, void * buf )
```

Write a data cluster.

Data is written into a specific data cluster which is supposed to belong to an inode associated to a file (a regular file, a directory or a symbolic link).

If the referred cluster has not been allocated yet, it will be allocated now so that the data can be stored as its contents.

Parameters

```

1      ih  inode handler
2      fcn file cluster number
3      buf pointer to the buffer containing data to be written

```

21.5 soFreeFileClusters

- Liberta todos os clusters do inode começando na posição atual
- Se o inode ficar sem clusters, é apagado # direntries

22 soGetDirEntry

- Obtem o inode associado ao nome da função
- É preciso fazer o parse do nome do diretório para chegar ao diretório pretendido
- Chama a traverse Path
- Tem de verificar se a entrada já existe

```
uint32_t soGetDirEntry ( int pih, const char * name )
```

Get the inode associated to the given name.

The directory contents, seen as an array of directory entries, is parsed to find an entry whose name is name.

The name must also be a base name and not a path, that is, it can not contain the character “/”.

Parameters

```

1      pih  inode handler of the parent directory
2      name the name entry to be searched for

```

Returns the corresponding inode number

23 soRenameDirEntry

- Renomeia a entrada de um diretório

```
void soRenameDirEntry ( int pih, const char * name, const char * newName )
```

Rename an entry of a directory.

A direntry associated from the given directory is renamed.

Parameters

```

1      pih      inode handler of the parent inode
2      name     current name of the entry
3      newName new name for the entry

```

24 soTraversePath

- Obtem o inode associado com um dado caminho
- Atravessa a estrutura do sistema de ficheiros para obter o inode cujo nome do ficheiro é a componente mais à direita do caminho
- O caminho deve ser absoluto
- Todos elementos do caminho (com exceção do último) devem ser diretório ou symbolic links com permissão de travers (x)

```
uint32_t soTraversePath ( char * path )
```

Get the inode associated to the given path.

The directory hierarchy of the file system is traversed to find an entry whose name is the rightmost component of path. The path is supposed to be absolute and each component of path, with the exception of the rightmost one, should be a directory name or symbolic link name to a path.

The process that calls the operation must have execution (x) permission on all the components of the path with exception of the rightmost one.

Parameters

```
1 path the path to be traversed
```

Returns the corresponding inode number

25 soAddDirEntry

- Adiciona uma nova entrada no diretório pai
- Uma direntry é adicionada ligando o parent inode ao child inode
 - O lncnt do inode filho **não** é incrementado nesta função

```
void soAddDirEntry ( int pih, const char * name, uint32_t cin )
```

Add a new entry to the parent directory.

A direntry is added connecting the parent inode to the child inode. The refcount of the child inode is not incremented by this function.

Parameters

```
1 pih inode handler of the parent inode
2 name name of the entry
3 cin number of the child inode
```

26 soDeleteDirEntry

- Remove uma entrada do parent directory
- O lncnt do inode filho **não** é decrementado

uint32_t soDeleteDirEntry (int pih, const char * name, bool clean = false)

Remove an entry from a parent directory.

A direntry associated from the given directory is deleted. The refcount of the child inode is not decremented by this function.

Parameters

```
1     pih   inode handler of the parent inode
2     name  name of the entry
3     clean if true (different than zero) clean the corresponding dir entry, otherwise
        keep it dirty
```

Returns the inode number in the deleted entry

27 Extra

filesystem check - atribui ficheiros para a o disco sempre que uma função falha gera uma exceção

28 soRenameDirEntry

- dá um novo nome ao diretório

29 soDeleteDirEntry

- remove o diretório

30 soGetDirEntry

- quando alguém a nível superior quer abrir/escrever, ver permissões precisa de saber o inode # itdealer
- Conjunto de funções que manipulam diretamente a estrutura de inodes

30.1 iOpen

- Abre um inode
 - Transfere o seu conteúdo para a memória
 - Set ao *usecount*
- Caso o inode já esteja aberto, incrementa a *usecount*
- Em qualquer dos casos devolve o handler (referência para a posição de memória) para o inode # Syscalls

30.2 Main syscalls

- **soLink:** Cria um link para um ficheiro
- **soMkdir:** Cria um diretório
- **soMknod:** Cria um ficheiro regular com tamanho nulo
- **soRead:** Lê os dados de um ficheiro regular previamente aberto
- **soReaddir:** Lê uma entrada para um diretório de um dado diretório
- **soReadLink:** Lê um *symbolic link*
- **soRename:** Muda um nome de um ficheiro ou a sua localização na estrutura de diretórios
- **soRmdir:** Remover um diretório
 - O diretório de ve estar vazio
- **soSymlink:** Cria um symbolic link com o caminho desejado
- **soTruncate:** Trunca o tamanho de um regular file para o desejado
- **soUnlink:** Remove um link para um ficheiro através de um diretório
 - Remove também o ficheiro se o lncnt = 0
- **soWrite:** Escreve dados num regular file previamente aberto

30.3 Other syscalls

- **exceptions :** sofs17 exception definition module “`cpp struct SOException:public std::exception int en; ///< (system) error number const char *msg; ///< name of function that has thrown the exception`”

digraph x{ a -> b [label="b"] a -> c [label="a"] a -> d [label="d"] } # Existem duas camadas de syscalls - main syscalls - 12 funções (temos de saber para o mini teste) - other syscalls

30.4 soLink

- Usar a transverse path para saber qual o nó que está na ponta
- link(“/b”, “a/c”)
 - saber qual é o nó que está na ponta do /b
 - * uso o traverse para saber
 - * abro e pergunto para saber o tipo
 - * base name
 - * verifico se é o diretório e tenho permissões de escrita
 - * verifico se ja tem o ficheiro que quero criar
 - * chamar mkdir para criar o directorio
 - * chamar increment link count

30.5 unLink

- Não apaga o ficheiro
- Quebra a ligação
- dde - delete dir entry
- decrementa o link count

- se o tiver 0 links
 - chama a free inode para libertar o inode
 - chama a free cluster para libertar o cluster
- APgar ficheiros é derivado do unlink

Enquanto o ficheiro esteve aberto não pode ser destruído. É o close do sistema operativo que apaga um ficheiro

30.6 soRename

- função complicada
- soRename("/b", "/a/c")
- OU é um rename se o novo path e o path antigo forem iguais

```
1 soRename("/b", "/c")
```

- Equivale no caso do move a fazer delete direntry e add direntry
- Não tem o link nem o dec
- O nó de destino passa a ser o mesmo

30.7 soMKnod

- Cria um nod do tipo ficheiro
- CORreponde a fazer:
 - Começar por criar um inode: alloc indode,
 - add dir entry
 - increment link count
- Tem de validar primeiro:
 - Verificar se o "/a" existe, é um diretório e tem permissões de escrita
 - Verificar se o "/c" não existe

30.8 soRead

- Posso quer ler dois bytes e ter de ler dois clusters
 - Último byte do 1º cluster
 - Primeiro byte do 2º cluster
- A função read não pode ler para além do fim de ficheiro
- O size é que determina o fim do ficheiro
- Indiretamente o write também, pode alocar clusters
- Tipicamente o write tem de ler primeiro para depois alterar parcialmente um cluster
- O que interessa em termos de implementação é o papel e efeito da função, não como o código é feito
- O que interessa é a consequência da execução de um comando

30.9 soTruncate

- Alçtera o tamanho de um ficheiro ou para cima ou para baixo
- É assim que se cria buracos num ficheiro
 - Trunco e vou acrescentando
- Gunção joga com o size e
- Trunco o tamanho para 10
- Depois volto a trincar para 20
 - Ou no trincar para cima ou no trincar para baixo tenho de garantir que nªo existe lixo entre as zonas dos meus dados
 - * Ou escrevo zeros., ou escrevo NullReferences
 - Null References dentro do size são lidas como zeros
 - O ficheiro é o mesmo, estou só a alterar o tamanho que esse ficheiro tem no disco
 - O truncate não quer saber o que lá está, simplesmente trunca os dados interiores
 - Ou eu ponho zeros quando encolhi, ou ponho zeros quando abro
- Se fize ro fopne de um ficheiro já abero, o SO chama a truncate e mete os dados desse ficheiro a zero

30.10 soMkdir

- Sempre ue há u novo direentry é preciso adicionar o linkcount
- Pressuposto: só se pode aoagar diretórios vazios
- Ler man2 para saber os erros que tem de emitir

30.11 soReadDir

- É usado para fazer o ls
- Lê entradas de um directorio
- Sempre que esta função é lida, ele vai ler a próxima direntry
- Em cada invocação eu tenho que lhe dzwr qenaotos bytes já passei
- Posso ter de processar duas entradas para lhe dar uma . QUando a fubnção rreaddir devolve zero, já não existem mais entradas naquele deiretorio

30.12 soSymlink

- Creates a symbolic link

30.13 so ReadLink

- Valor de retorno do symbolic link # HOW to use sofs17 (so1718 - Aula prática 29 Sep) ## Documentação

```
1 # Gerar documentação
2 cd ./doc
3 doxygen
```

A documentação fica na pasta `./doc/html/`

31 Make

```

1 # 0 make compila sempre tudo e não somente o conteúdo da pasta
2 make
3 make -C <path_to_start>      % indica o caminho onde o make começar

```

Na linkagem necessita da biblioteca fuse.h. Está contida na biblioteca libfuse-dev que pode ser instalada com:

```

1 sudo apt-get install libfuse-dev

```

[TODO] mksofs - msksofs : formatador para o sistema de ficheiros sofs17

Para já as funções

- compute structure:
 - nao altera os dados no disco.
 - Apenas calcula os blocos de inodes, clusters, etc.
- cada função vai preencher a área do disco respetiva
 - **fillInSuperBlock** : computes the structural division of the disk
 - **fillInInodeTable** :

32 soFreeFileClusters

- Apagamento da esquerda para a direita
- As posições são alteradas e escritas com Null Reference
- o size só é alterado por syscalls e não ao libertar um inode/cluster

33

- Um diretório tem um size múltiplo do cluster
- Os diretórios crescem cluster a cluster

34

uint32_t soGetDirEntry (int pih, const char * name)

Get the inode associated to the given name.

The directory contents, seen as an array of directory entries, is parsed to find an entry whose name is name.

The name must also be a base name and not a path, that is, it can not contain the character “/”.

Parameters

```

1      pih  inode handler of the parent directory
2      name the name entry to be searched for

```

Returns the corresponding inode number

35

```
uint32_t soDeleteDirEntry ( int pih, const char * name, bool clean = false )
```

Remove an entry from a parent directory.

A dirent associated from the given directory is deleted. The refcount of the child inode is not decremented by this function.

Parameters

```
1     pih   inode handler of the parent inode
2     name  name of the entry
3     clean if true (different than zero) clean the corresponding dir entry, otherwise
        keep it dirty
```

Returns the inode number in the deleted entry

Comentários - soWriteRawBlock - char blk[blockSize] - SOSuperblock sb; - SOTnode it[inodesPerBlock] - soWriteRawBlock(uint32_t n, void *buf) - blk - fsb - it

35.1 Notes

função alloc cluster tem de verificar se ficou tudo bem no disco função replentish transfer da reference bitmao block para a retrieval cache

Capacidade: $(6 + 2^9 + (2^9)^2) \cdot 2^{11}$

36 3 Nov 2017

- As direntries não mexem no lnkcnt
- Add mexe no size

37 Unlink

1. dde
2. dec
3. if(dec == 0) 3.1 ffc 3.2 fi

O dec devolve o devolve

38 Remove

39 mtime vs ctime

- **mtime:** conteúdo do ficheiro
- **ctime:** metadados do ficheiro

- Não podemos ter nenhum diretório apontado por dois diretórios

```
1 ln: 'ddd/': hard link not allowed for directory
```